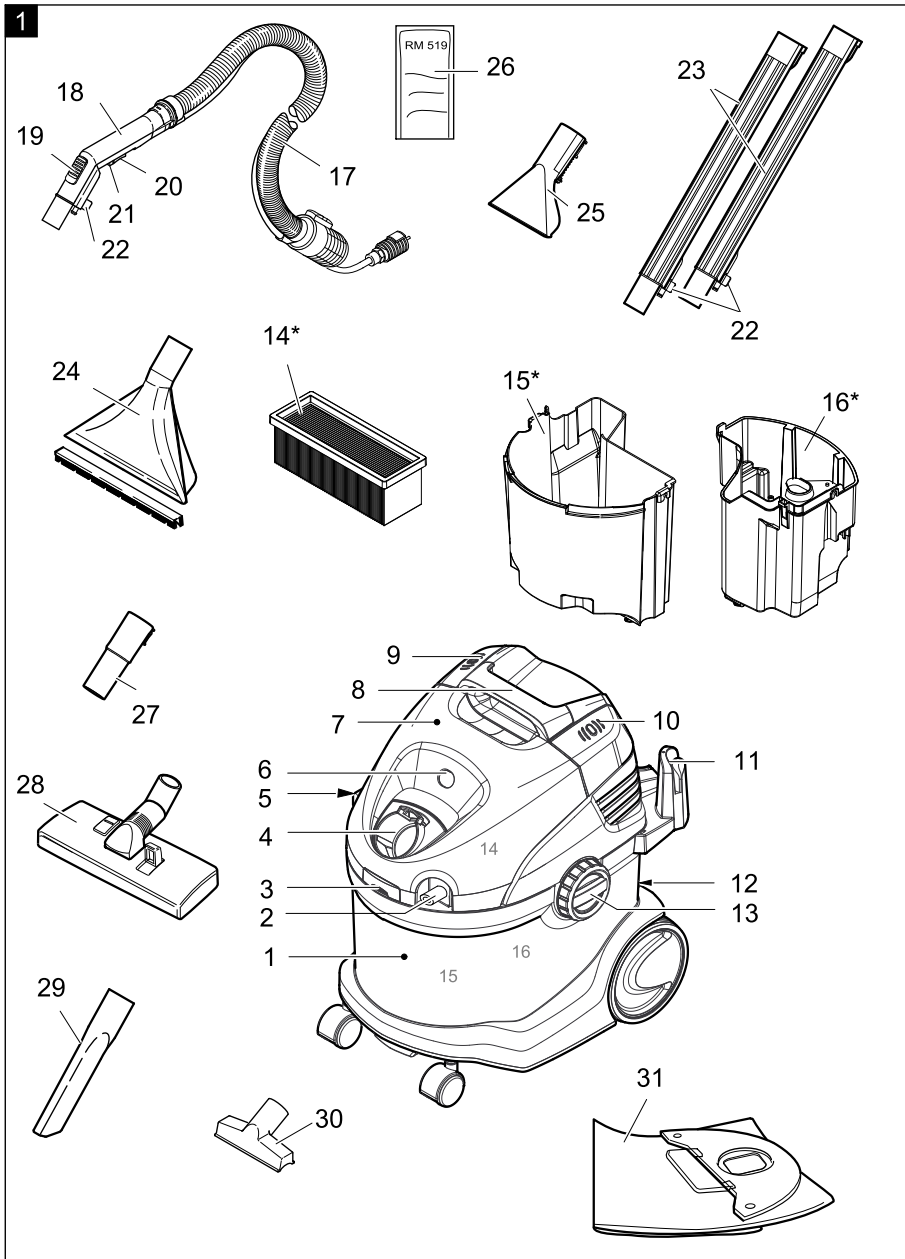
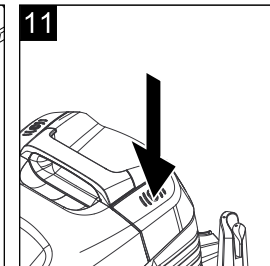
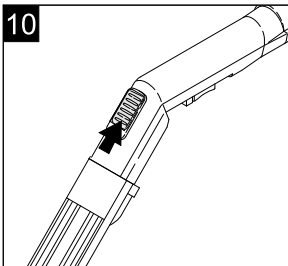
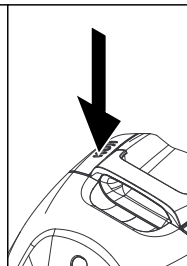
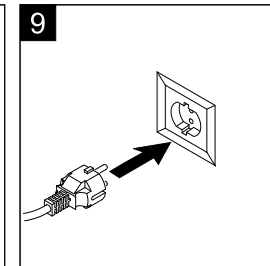
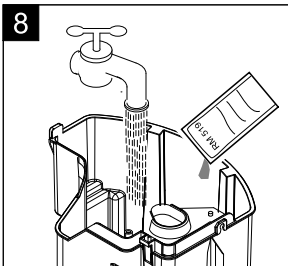
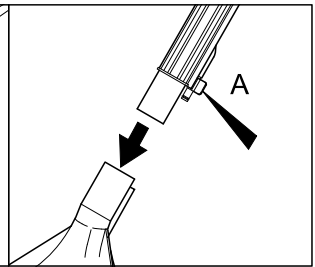
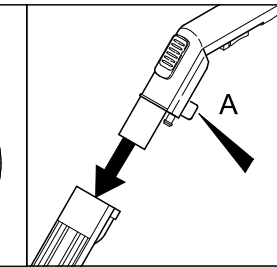
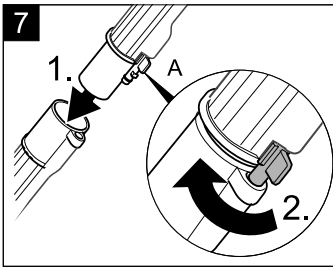
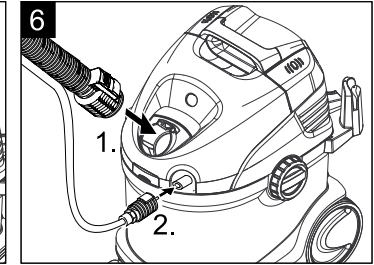
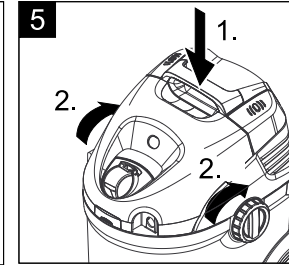
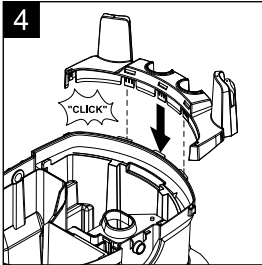
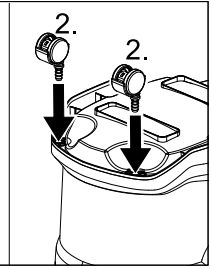
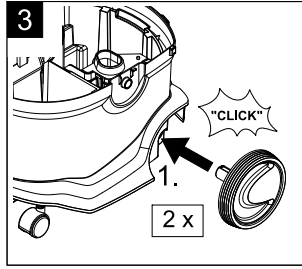
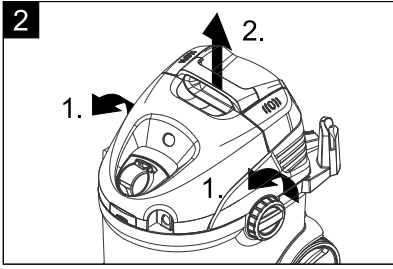


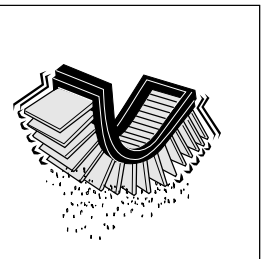
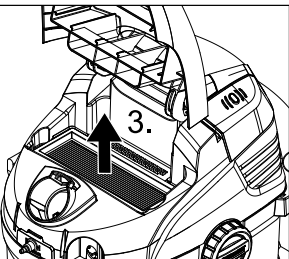
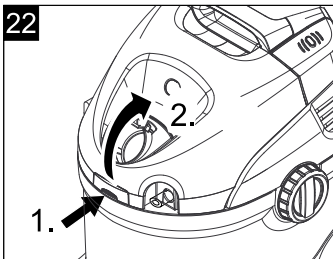
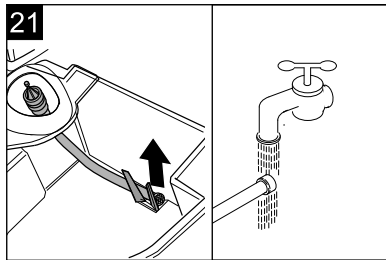
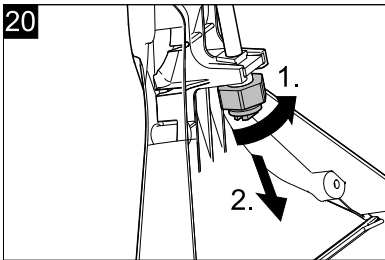
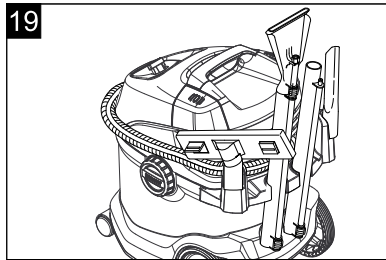
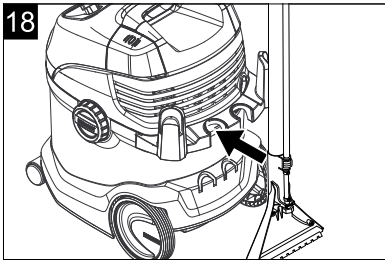
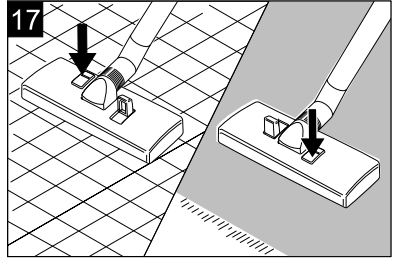
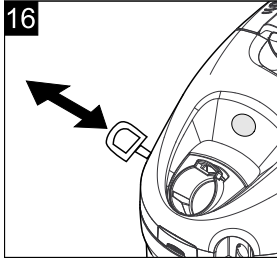
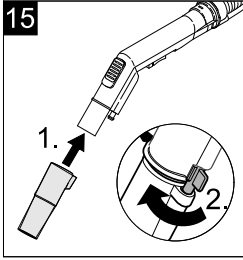
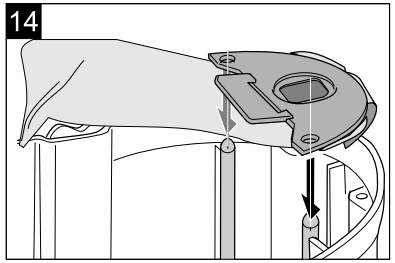
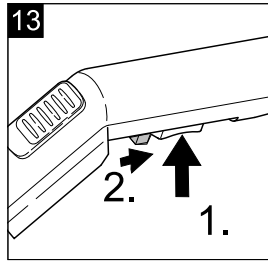
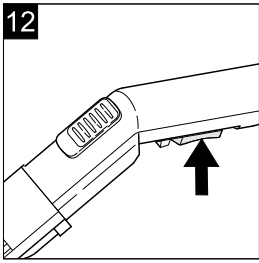
Deutsch	5
English	12
Français	19
Italiano	27
Nederlands	35
Español	43
Português	51
Dansk	59
Norsk	66
Svenska	73
Suomi	80
Ελληνικά	87
Türkçe	96
Русский	103
Magyar	112
Čeština	119
Slovenščina	126
Polski	133
Românește	141
Slovenčina	148
Hrvatski	155
Српски	162
Български	169
Eesti	177
Latviešu	184
Lietuviškai	191
Українська	198
Қазақша	207

Register and win!
www.karcher.com/register-and-win









Sisällysluettelo

Yleisiä ohjeita	FI . . . 5
Turvaohjeet	FI . . . 5
Laittekuvaus	FI . . . 7
Käyttö	FI . . . 7
Hoito ja huolto	FI . . . 10
Häiriöapu	FI . . . 10
Tekniset tiedot	FI . . . 11

Yleisiä ohjeita

Arvoisa asiakas,



Lue käyttöohje ennen laitteesi käyttämistä, säilytä käyttöohje myöhempiä käyttöä tai mahdollista myöhempää omistajaa varten.

Tarkoituksenmukainen käyttö

Tämä laite on suunniteltu yksityiskäyttöön eikä vastaa ammattikäyttöön tarkoituksia vaatimuksia.

- Ostamalla tämän laitteen olet saanut käyttöösi kokolatiamattojen puhtaanapitoon ja peruspuhdistukseen tarkoitettua, syväpuhdistusvaikutuksen omaavaa painehuuhtelukoneen.
- Pesusuulakkeen kovapintalisäkkeen (kuuluu toimitukseen) avulla voidaan puhdistaa myös kovia pintoja
- Laitetta voidaan käyttää myös märkä-/kuivaimurina toimitukseen kuuluvaa lisävarustetta käyttäen.

Ympäristönsuojelu



Pakkausmateriaalit ovat kierrätettäviä. Älä käsittele pakkauksia kotilousjätteenä, vaan toimita ne jätteen kierrätykseen.



Käytetyt laitteet sisältävät arvokkaita kierrätettäviä materiaaleja, jotka tulisi toimittaa kierrätykseen. Tästä syystä toimita kuluneet laitteet vastaaviin kierräilylaitoksiin.

Suodattimen ja suodatinpussin hävittäminen

Suodatin ja suodatinpussi on valmistettu ympäristöystävällisestä materiaalista. Mikäli niihin ei ole imuroitu aineita, joita ei saa laittaa yleisiin jäteastioihin, ne voidaan hävittää normaalin kotijätteen mukana.

Huomautuksia materiaaleista (REACH)

Ajantasaisia tietoja ainesosista löytyy osoitteesta:

www.kaercher.com/REACH

Takuu

Kussakin maassa ovat voimassa valtuuttamamme myyntiorganisaation julkaisemat takuuehdot. Materiaali- ja valmistusvirheitä aiheutuvat virheet laitteessa korjaamme takuuajana maksutta. Takuutapauksessa ota yhteys ostosoitteineen jälleenmyyjään tai lähimpään valtuutettuun asiakaspalveluun.

Asiakaspalvelu

KÄRCHER -edustustomme vastaa mielellään kysymyksiisi ja auttaa mahdollisissa häiriötilanteissa.

(Osoite, katso takasivua)

Varaosien ja erityisvarusteiden tilaaminen

Käytä vain valmistajan hyväksymiä alkupe-
räisvaraosia ja -lisävarusteita ettei koneen turvallisuutta vaaranneta.

Varaosat ja erityisvarusteet saat kauppialtasi tai lähimmältä KÄRCHER tytäryhtiöltä.

Turvaohjeet

- *Laitetta eivät saa käyttää sellaiset henkilöt, joilla on rajoittuneet fyysiset, aistimukselliset tai henkiset kyvyt tai, joilta puuttuu laitteen käyttämiseen tarvittava kokemusta ja/tai tietoa, paitsi jos heidän turvallisuudestaan vastaava henkilö valvoo heitä tai on antanut heille laitteen käyttämiseen tarvittavat ohjeet.*
- *Lapset eivät saa leikkiä laitteen kanssa.*
- *Lapsia on valvottava sen varmistamiseksi, että he eivät leiki laitteella.*

- Lapset eivät saa ilman valvontaa suorittaa laitteen puhdistus- tai huoltotoimenpiteitä.
- Pidä pakkausfoliot lasten ulottumattomissa, tukehtumisvaara!
- Laite kytketään pois päältä jokaisen käytön jälkeen ja ennen jokaista puhdistusta/huoltoa.
- Palovaara. Älä imuroi mitään palavia tai hehkuvia kohteita.
- Laitteen on seisottava tukevalla alustalla.
- Käyttäjän on käytettävä laitetta tarkoituksenmukaisesti. Käyttäjän on huomioitava paikalliset olosuhteet ja työskennellessään laitteella kiinnitettävä huomiota muihin henkilöihin, erityisesti lapsiin.
- Tarkasta laitteen ja varusteiden asianmukainen kunto ennen käyttöä. Jos kunto ei ole moitteeton, laitteen ja varusteiden käyttö ei ole sallittua.
- Älä upota laitetta, kaapelia tai pistoketta veteen tai muihin nesteisiin.
- Käyttö räjähdysalttiissa tiloissa on kielletty. Käytettäessä laitetta vaara-alueella on noudatettava vastaavia turvallisuusmääräyksiä.
- Suojaa laite sääolosuhteilta, kosteudelta ja lämmönlähteiltä.
- Mikäli laite putoaa maahan, se on toimittettava valtuutettuun huoltopisteeseen tarkastettavaksi, sillä laitteessa saattaa olla sisäistä vikaa, mikä vaikuttaa sen turvallisuuteen.
- Älä imuroi myrkyllisiä aineita.
- Älä imuroi kipsiä, sementtiä tai vastaavia aineita, jotka voivat kovettua veteen sekoituessaan ja siten vaarantaa laitteen toimintaa.
- Käytön aikana laitteen on oltava vaaka-asennossa.
- Käytä vain valmistajan suosittamia puhdistusaineita ja noudata puhdistusaineiden valmistajien käyttö-, hävitys ja varoitusohjeita.

⚠ Sähkökuvaara

- Laitteen liittäminen on sallittu vain asianmukaisesti maadoitettuihin pistorasioihin.
- Liitä laite vain vaihtovirtaan. Jännitteen on oltava sama kuin laitteen tyyppikilvessä ilmoitettu jännite.
- Älä koskaan tartu märillä käsillä virtapistokkeeseen.
- Älä irrota verkkojohtoa pistokkeesta vetämällä johdosta.
- Tarkasta aina ennen käyttöä, että liitosjohto ja virtapistoke ovat ehjät. Anna valtuutetun asiakaspalvelun/sähköalan ammattilaisen välittömästi vaihtaa vaurioitunut liitosjohto.
- Sähkötapaturmien välttämiseksi suosittelemme käyttämään pistorasioita, joissa on esikytketyt virhevirran turvakytkimet (maks. 30 mA nimellislaukaisuvirran voimakkuus).
- Käytä ainoastaan roiskevesisuojaattua jatkoakaapelia, jonka vähimmäishalkaisija on 3x1 mm².
- Vaihdettaessa verkko- tai jatkoakaapelin pistokkeita täytyy roiskevesisuojan toimivuuden ja mekaanisen lujuuden pysyä samanlaatuisina.
- Ennen sähköverkosta irrottamista laite on aina ensin sammutettava pääkytkimestä.

⚠ Varoitus

Tietty aineet voivat muodostaa räjähdysherkkiä höyryjä tai seoksia pyörrevirtauksen seurauksena imuilman kanssa!
 Älä koskaan imuroi seuraavia aineita:

- Räjähdysherkkiä tai palavia kaasuja, nesteitä ja pölyjä (reagoivia pölyjä)
- Reagoivia metallipölyjä (esim. alumiini, magnesium, sinkki) voimakkaasti alkaalisten ja happamien puhdistusaineden kanssa
- Laimentamattomia, voimakkaita happoja ja lipeää
- Orgaanisia liuottimia (esim. bensiini, värirohennusaineet, asetonipolttoöljy).

Lisäksi nämä aineet voivat syövyttää laitteessa käytettyjä materiaaleja.

Käyttöohjeessa esiintyvät symbolit

⚠ Vaara

Välittömästi uhkaava vaara, joka aiheuttaa vakavan ruumiinvamman tai johtaa kuolemaan.

⚠ Varoitus

Mahdollisesti vaarallinen tilanne, joka voi aiheuttaa vakavan ruumiinvamman tai voi johtaa kuolemaan.

Varo

Mahdollisesti vaarallinen tilanne, joka voi aiheuttaa lievän ruumiinvamman tai aineellisia vahinkoja.

Laitekuvaus

Katso avattavalla kansisivulla olevia kuvia!



Tarkasta purkaessasi pakkauksesta, ovatko kaikki varusteet olemassa ja ovatko osat vaurioituneet. Jos havaitset kuljetusvaurioita ota yhteyttä myyjäiliikkeeseen.

Kuva 1

- 1 Säiliö
- 2 Liitin, suihkutusletku
- 3 Suodatinluukun lukituksen vapautuspainike
- 4 Imuletkuliitäntä, painehuuhtelukone
- 5 Suodattimen puhdistus
- 6 Suodattimen vaihdon merkkivalo
- 7 Laitepää
- 8 Kantokahva
- 9 Imupainike
- 10 Suihkutuspainike
- 11 Kaapeli- ja letkukoukku
- 12 Liitin suihkutus-imuputkille
- 13 Säiliön lukituksen vapautus
- 14 Poimusuodatin *
- 15 Likavesisäiliö, irrotettava *
- 16 Tuorevesisäiliö, irrotettava *
- 17 Suihkutus-imuletku
- 18 Käsikahva
- 19 Ilmanpäästölappä
- 20 Suihkutusvipu
- 21 Suihkutusvivun lukituspainike
- 22 Lukitusvipu
- 23 Suihkutus-imuputket 2 x 0,5 m
- 24 Pesu-lattiasuulake kokolattiamattojen puhdistukseen, kovapintalisäkkeellä

- 25 Pesusuulake pehmusteiden puhdistamiseen
 - 26 Matonpuhdistusaine RM 519 (100 ml)
Lisävarusteet imurointiin
 - 27 Märkä-/kuivaimurointi-adapteri
 - 28 Lattiasuulake vaihdettavissa sopivaksi matto- ja kovapinnoille
 - 29 Rakosuutin
 - 30 Tyynysuutin
 - 31 Suodatinpussi
- * on jo paikoillaan laitteessa

Käyttö

Ennen käyttöönottoa

Kuva 2

→ Kierrä molempia lukituksen vapauttimia nuolen suuntaan, poista laitepää ja ota varusteet säiliöstä.

Kuva 3

→ Asenna pyörät ja ohjauksellat paikalleen.

Kuva 4

→ Asenna varustepidike paikalleen.

Käyttöönotto

→ Märkäpuhdistus

(katso kohtaa "Märkäpuhdistus/Tuorevesisäiliön täyttäminen")

→ Kuivaimurointi

(katso kohtaa "Kuivaimurointi")

→ Märkäimurointi

(katso kohtaa "Märkäimurointi")

Kuva 5

→ Aseta laitepää paikalleen ja lukitse se.

Kuva 6

→ Pistä imuletku ja suihkutusletku koneen liittimiin.

Neuvo

: Paina imuletkua voimalla liittimen sisään, jotta se napsahtaa lukitukseen.

Kuva 7

→ Yhdistä suihkutus-imuputket toisiinsa ja pistä sitten käsikahvaan. Lukitusvipu on kierrettävä liitettäessä keskelle ja sitten varmistamiseksi myötäpäivään.

→ Pistä lattiasuutin suihkutus-imuputkeen ja varmista lukitusvivulla.

Kone on nyt valmisteltu märkäpuhdistukseen.

Kokolattiamattojen/kovien pintojen/verhousten märkäpuhdistus

Varo

Tarkista puhdistettavan kohteen värien- ja vedenkestävyys huomaamattomassa kohdassa ennen laitteen käyttämistä.

Älä puhdista vedelle arkoja pintoja, kuten esim. parkettilattioita (kosteus voi tunkeutua sisään ja vahingoittaa lattiaa).

Ohjeet:

Lämmin vesi (maks. 50 °C) parantaa puhdistusvaikutusta.

Kytke puhdistusainepumppu päälle vain käytön aikana. Vältä mahdollisuuksien mukaan kuivakäyntiä ja tarpeetonta paineen muodostumista (patopaine).

Vaaratilanteessa lämpösuojakytkin kytkee puhdistusainepumpun pois päältä. Jäähdyttyään (n. 20 min) pumppu on jälleen käyttövalmiina.

Tuorevesisäiliön täyttäminen

Kuva 8

Tuorevesisäiliön voi irrottaa täyttämistä varten.

Kaada 100 - 200 ml (määrä vaihtelee likaisuusasteesta riippuen) RM 519 -puhdistusainetta tuorevesisäiliöön ja täytä säiliö sitten vesijohtovedellä, älä täytä liian täyteen (huomoi MAX-merkintä).

Kokolattiamattojen märkäpuhdistus

- Käytä pesu-lattiasuulaketta.
- Työskentele ilman kovien pintojen is-tukkaa.

Käytä puhdistamiseen vain KÄRCHER matonpuhdistusainetta RM 519.

Kovien pintojen märkäpuhdistus

Älä puhdista laminaatti- tai parkettilattioita!

- Käytä pesu-lattiasuulaketta.
- Työnnä kovapinta-lisäke sivulta päin pesu-lattiasuulakkeeseen.

Huonekaluverhousten märkäpuhdistus

- Käytä pesu-käsisuulaketta.

Puhdistustyön aloitus

Kuva 9

- Liitä virtapistoke pistorasiaan.
- Paina imupainiketta, imuturbiini käynnistyy.

Kuva 10

- Työnnä käsikahvassa oleva ilmanpäästölappä kokonaan kiinni.

Kuva 11

- Paina suihkutuspainiketta, puhdistusainepumppu on valmiina.

Kuva 12

- Käytä kahvassa olevaa suihkutusvipua puhdistusliuoksen suihkuttamiseen.

Kuva 13

- Jatkuvaa suihkutusta varten suihkutusvivun voi lukita paikalleen painamalla suihkutusvipua ja vetämällä lukituspainiketta taaksepäin.
- Käsittele puhdistettava pinta limittäisin vedoin. Vedä suutinta taaksepäin (älä työnnä).

Likavesisäiliön tyhjennys puhdistustyön aikana

- Kun likavesisäiliö on täynnä, laita kytkeytyy automaattisesti pois päältä.
Huomautus: Kun laite pysähtyy, kytke laite pois päältä, koska muuten imuturbiini käynnistyy laitetta avattaessa.
- Vapauta laitepää lukituksesta ja poista.
- Ota likavesisäiliö laitteesta ja tyhjennä.

Märkäpuhdistuksen lopettaminen

- Huuhtele laitteen suihkutusjohdot, tee se seuraavasti:
Täytä puhdistusainesäiliä n. 1 litralla puhdasta vettä.
Pidä suutinta viemärin yläpuolella ja kytke suihkutuspumppu päälle, kunnes puhdas vesi on käytetty loppuun.

Puhdistusvinkkejä/työtapoja

- Työskentele aina valosta varjoon päin (ikkunan luota kohti ovea).
- Työskentele aina puhtaalta pinnalta kohti likaantunutta pintaa.
- Juuttiset matot voivat kutistua ja muuttaa värejään käytettäessä liian märkää puhdistusta.

- Harjaa pitkälankaiset (-nukkaiset) matot puhdistuksen jälkeen langan/nukan suuntaa (esim. nukkaharjalla tai hankausharjalla).
- Märkäpuhdistuksen jälkeen tehty kylästäminen käyttäen Care Tex RM 762:ta estää tekstiilipäälyksen nopean likaantumisen uudelleen.
- Punkkien eliminoimiseksi suosittelemme käyttämään pitkäaikaisvaikutteista matonpuhdistusainetta anti-allergia RM 772.
- Painautumien ja ruostetahrojen estämiseksi, kävele matolla ja aseta huonekalut matolle vasta maton kuivumisen jälkeen.

Puhdistusmenetelmät

Kevyet tai normaalit likaantumet (ylläpitopuhdistus):

- Kytke imurointi ja suihkutus päälle.
- Ruiskuta puhdistusliuosta ja imuroi sitä samalla pois yhdessä työvaiheessa.
- Kytke sitten suihkutus pois päältä ja imuroi puhdistusliuoksen jäämät pois.
- Kun matot on puhdistettu, suorita vielä jälkipuhdistus puhtaalla, lämpimällä vedellä ja suorita halutessasi maton käsittely kyllästysaineella.

Pahat likaantumet tai tahrat (peruspuhdistus):

- Kytke suihkutus päälle.
- Levitä puhdistusliuosta ja anna sen vaikuttaa 10 - 15 minuuttia (imurointi pois kytkettynä).
- Puhdista sitten pinta kuten kevyessä / normaalissa likaantumisessa.
- Kun matot on puhdistettu, suorita vielä jälkipuhdistus puhtaalla, lämpimällä vedellä ja suorita halutessasi maton käsittely kyllästysaineella.

Kuivaimu

-Varo

Säiliön ja varusteiden tulee olla kuivia, jotta ne eivät liimaantuisi toisiinsa.

- Poista likavesi- ja tuorevesisäiliö.

Kuva 14

- **Suositus:** Käytä suodatinpussia hienopölyä imuroitaessa.

Kuva 15

- Käytä märkä-/kuivaimurointi-adapteria. Pistä adapteri käsikahvaan tai imuputkeen, varmista se lukitusvipua kiertämällä.
- Valitse haluamasi varuste ja pistä se suihkutus-imuputkeen tai suoraan adapteriin.

- Käynnistä imurointi.

Huomautus: Älä kytke suihkutusta päälle.

Kuva 16

- Kun suodattimen vaihdon merkkivalo on punainen: Imuroitaessa suodatinpussia käyttäen, vaihda suodatinpussi. Imuroitaessa ilman suodatinpussia, paina useamman kerran suodattimen puhdistuspainiketta.

Kovien pintojen imurointi

Kuva 17

- Paina lattiasuuttimen vaihtokytkintä jallalla. Lattiasuuttimen alapuolella sijaitsevat harjakaistat on ajettu ulos

Kokolattiamattojen imurointi

Kuva 17

- Paina lattiasuuttimen vaihtokytkintä jallalla. Lattiasuuttimen alapuolella sijaitsevat harjakaistat on ajettu sisään.
- Säädä imun voimakkuus sopivaksi ilmanpäästöläpän avulla.

Ohje:

Sulje ilmanpäästöläppä käytön jälkeen!

Märkä imurointi

⚠ **Huomio:**

Älä käytä suodatinpussia!
Jos muodostuu vaahtoa, tai nestettä pääsee ulos, kytke laite heti pois päältä!

- Poista tuore- ja likavesisäiliö, imuroi märkä lika suoraan säiliöön.
- Käytä pesusuulaketta kosteuden tai märän imurointiin.
- Kun likavesisäiliö on täynnä, laita kytkeytyy automaattisesti pois päältä.
Huomautus: Kun laite pysähtyy, kytke laite imupainikkeella pois päältä, koska muuten imuturbiini käynnistyy laitetta avattaessa.

Rakosuutinta käytettäessä:

- Pistä ja varmista märkä-/kuivaimurointi-adapteri paikalleen. Pistä rakosuutin suoraan adapteriin.
- Käynnistä imurointi.

Käytön keskeytys

Kuva 13

- Imuputken voi työtaukojen ajaksi yksinkertaisesti asettaa varustesäilön pidikkeeseen ja ottaa siitä.

Käytön lopetus

- Kytke laite pois päältä.
- Tyhjennä täysi säiliö.
- Pese säiliö perusteellisesti puhtaalla vedellä.
- Irrota toisistaan käsikahva, suihkutusi-putket ja pesusuulake, avaa sen tekemiseksi lukitusvipu (keskiasento).
- Huuhtele varusteet/osat yksitellen juoksevassa vedessä ja anna niiden sitten kuivua.
- Jotta laite kuivuisi, anna sen seistä avoimena.

Kuva 14

- **Varusteiden säilytys:** Imuletkun, imuputket ja varusteet voi tilaa säästäten ja käytännöllisesti kiinnittää laitteeseen.
- **Laitteen säilytys.** Säilytä laitetta kuivissa tiloissa.

Hoito ja huolto

⚠ **Vaara**

Kytke laite pois päältä ennen kaikkia hoito- ja huoltotoimia ja vedä virtapistoke irti pistorasiasta.

Vain valtuutettu asiakaspalvelu saa suorittaa korjaustyöt ja sähköisiin rakenneosiin kohdistuvat työt.

⚠ **Varoitus**

Älä käytä hankausaineita, lasia tai monikäyttöpuhdistusaineita! Älä koskaan upota laitetta veteen.

Suihkutussuuttimen puhdistus

Kun nestesuihku on epätasainen.

Kuva 20

- Irrota suuttimen kiinnitys ja vedä suutin ulos, puhdista tai vaihda suihkutussuutin.

Tuorevesisäiliön sihdin puhdistus

1 x vuodessa tai tarvittaessa.

Kuva 21

- Puhdista sihti.

Poimu-suodattimen puhdistus

Jos pahoin likaantunut:

Kuva 22

- Avaa lukitus ja avaa kansi, poista poimu-suodatin ja kopista puhtaaksi.

Häiriöapu

Suuttimesta ei tule vettä

- Täytä tuorevesisäiliö.
- Tuorevesisäiliön sihti tukkeutunut.
- Lämpösuojakytkin on sammuttanut moottorin ylikuumenemisen vuoksi. Kytke laite pois päältä ja anna jäähtyä (n. 20 - 30 minuuttia).
- Puhdistusainepumppu rikki, ota yhteys asiakaspalveluun.

Suihkutus epätasainen

- Puhdista pesusuulakkeen suihkutussuutin.

Riittämätön imuteho

- Sulje käsikahvassa oleva ilmanpäästöläppä.
- Varuste, imuletku tai imuputket ovat tukkeutuneet, poista tukos.
- Suodatinpussi on täynnä, aseta uusi suodatinpussi paikalleen (
- *tilaus-nro katso varaosaluettelo tämän ohjeen lopussa*
-).
- Poimusuodatin on likaantunut, paina suodattimen puhdistuspainiketta, jos suodatin on pahoin likaantunut, irrota ja puhdista se (katso kohtaa „Poimusuodattimen puhdistus“.

Puhdistusainepumppu on äänekäs

- Täytä tuorevesisäiliö.

Voimakas vaahdonmuodostus säiliössä

- Käytä oikeaa KÄRCHER puhdistusainetta.

Laite ei toimi

- Työnnä virtapistoke pistorasiaan.

Tekniset tiedot

Jännite 1~50/60 Hz	220 - 240	V
Teho P _{nenn}	1200	W
Teho P _{max}	1400	W
Verkkosulake (hidas)	10	A
Äänen painetaso (standardi EN 60704-2-1)	77	dB(A)
Paino (ilman varusteita)	7,1	kg

Oikeus teknisiin muutoksiin pidätetään!

Erikoisvarusteet

	Tilausno
Suodatinsetti (5 kpl)	6.904-143.0
Poimusuodatin	6.414-498.0
Pesusuulake pehmusteiden puhdistamiseen	2.885-018.0
Matonpuhdistusaine RM 519 (1 l pullo)	
Kansainvälisesti	6.295-771.0
Tekstiilinkyllästysaine Care Tex RM 762 (0,5 l pullo)	
Kansainvälisesti	6.295-769.0

Innehållsförteckning

Allmänna hänvisningar	SV . . . 5
Säkerhetsanvisningar	SV . . . 5
Beskrivning av aggregatet	SV . . . 7
Handhavande	SV . . . 7
Skötsel och underhåll	SV . . 10
Åtgärder vid störningar	SV . . 10
Tekniska data	SV . . 11

Allmänna hänvisningar

Bäste kund,



Läs bruksanvisning i original innan aggregatet används första gången, följ anvisningarna och spara drifts-anvisningen för framtida behov, eller för nästa ägare.

Ändamålsenlig användning

Denna produkt har konstruerats för privat användning och är ej avsedd för påfrestande, industriell användning.

- Genom att köpa denna maskin har du skaffat en textilvårdsmaskin för underhålls- resp. grundrengöring av heltäckningsmattor med djuprengörande verkan.
- Med ett tillbehör för hårda ytor till tvättmunstycket (ingår i leveransen) kan även hårda ytor rengöras.
- Med det därför avsedda tillbehöret (ingår i leveransen) kan maskinen även användas som våt/torrsug.

Miljöskydd



Emballagematerialen kan återvinnas. Kasta inte emballaget i hushållsso-porna utan för dem till återvinning.



Skrotade aggregat innehåller återvinningsbara material som bör gå till återvinning. Överlämna skrotade aggregat till ett lämpligt återvinningssystem.

Hantera filter och filterpåse

Filter och filterpåse är tillverkade i miljövänligt material.

Så länge de inte innehåller uppsugna substanser, som inte får kastas i hushållsso-porna, så kan de avyttras på detta sätt.

Upplysningar om ingredienser (REACH)

Aktuell information om ingredienser finns på:

www.kaercher.com/REACH

Garanti

I alla länder gäller de av vårt ansvariga försäljningsbolag utformade garantivillkor. Eventuella fel på apparaten åtgärdas utan kostnad under garantitiden, om det var ett material- eller tillverkarfel som var orsaken. Gäller det garantiärenden, ber vi er vända er till försäljaren med köpbeviset eller närmsta auktoriserade kundtjänst.

Kundservice

Vid frågor eller problem hjälper närmaste KÄRCHER-filial gärna till.
(Se baksidan för adress)

Beställning av reservdelar och specialtillbehör

Använd endast originalreservdelar och tillbehör som godkänts av tillverkaren för att inte påverka apparatens säkerhet. Reservdelar och tillbehör finns att få på inköpsstället, eller från närmaste KÄRCHER-filial.

Säkerhetsanvisningar

- *Denna apparat är ej avsedd att användas av personer med begränsade psykiska, sensoriska eller mentala egenskaper eller som saknar erfarenhet och/eller kunskap att hantera den, såvida de inte befinner sig under uppsikt av en person ansvarig för deras säkerhet eller har fått anvisningar från en sådan person om hur apparaten ska användas och har förstått vilka faror som kan uppstå vid användningen av apparaten.*
- *Barn får inte leka med apparaten.*

- Barn ska hållas under uppsikt för att garantera att de inte leker med maskinen.
 - Rengöringen och användarunderhållet får inte utföras av barn om de inte står under uppsikt.
 - Håll förpackningsfolien borta från barn, risk för kvävning!
 - Stäng av maskinen efter varje användning och före all form av rengöring/underhåll.
 - Brandrisk. Sug inte upp brännande eller glödande föremål.
 - Apparaten måste stå på ett stabilt underlag.
 - Användaren måste använda apparaten enligt föreskrifterna. Han måste ta hänsyn till lokala förhållande och under arbetet ge akt på tredje part, i synnerhet på barn.
 - Kontrollera före användningen att apparaten och dess tillbehör befinner sig i ett oklanderligt tillstånd. Om tillståndet inte är korrekt får den inte tas i bruk.
 - Doppa aldrig apparaten, kabeln eller kontakterna i vatten eller andra vätskor.
 - Drift i explosionsfarliga utrymmen är förbjudet. Om apparaten ska användas i riskfyllda områden måste respektive säkerhetsföreskrifter beaktas.
 - Skydda apparaten mot yttre väderlek, fukt och värmekällor.
 - Skulle apparaten falla ner måste den kontrolleras av auktoriserad kundtjänst då invändiga störningar, som begränsar säkerheten hos apparaten, kan föreligga.
 - Sug inte in giftiga substanser.
 - Sug inte upp material som gips, cement etc. då dessa kan härda vid kontakt med vatten och riskera apparatens funktion.
 - Vid drift är det nödvändigt att placera apparaten vågrätt.
 - Använda endast av tillverkaren rekommenderade rengöringsmedel samt beakta rengöringsmedels-tillverkarens anvisningar avseende användning, avfallshantering och varningsanvisningar.
- ⚠ Risk för strömstötar!**
- Apparaten får endast anslutas till föreskriftsenligt jordade nätkontakter.
 - Aggregatet får endast anslutas till växelström. Spänningen ska motsvara den spänning som är angiven på aggregatets typskylt.
 - Ta aldrig i nätkabeln och nätuttaget med fuktiga händer.
 - Tag inte nätkontakten ur vägguttaget genom att dra i anslutningssladden.
 - Kontrollera före drift att nätkabeln och nätkontakten inte är skadade. Skadade nätkablar ska genast bytas ut av auktoriserad kundservice eller en utbildad elektriker.
 - För att undvika elolyckor rekommenderar vi att endast använda nätuttag som är kopplade till en jordfelsbrytare (max. 30 mA nominella utlösningströmstyrka).
 - Använd endast förlängningskablar med sprutvattenskydd och med ett tvärsnitt på minst 3x1 mm².
 - Vid utbyte av kopplingar på nät eller förlängningskablar måste du se till att sprutvattenskydd och mekanisk fasthet garanteras.
 - Stäng alltid av apparaten med huvudströmbrytaren innan den skiljs från nätet.
- ⚠ Varning**
- Vissa ämnen kan, genom uppvirvling med sugluften, bilda explosiva ångor eller blandningar!
- Sug aldrig upp följande substanser:
- explosiva eller antändliga gaser, vätskor eller damm (reaktivt damm)
 - reaktivt metalldamm (ex. aluminium, magnesium, zink) tillsammans med starkt alkaliska och sura rengöringsmedel
 - outspädda starka syror och lut
 - organiska lösningsmedel (ex. bensen, färgförtunning, aceton, uppvärmningsolja).
- Dessutom kan dessa ämnen angripa materialet i aggregatet.

Symboler i bruksanvisningen

⚠ Fara

För en omedelbart överhängande fara som kan leda till svåra skador eller döden.

⚠ Varning

För en möjlig farlig situation som kan leda till svåra skador eller döden.

Varning

För en möjlig farlig situation som kan leda till lätta skador eller materiella skador.

Beskrivning av aggregatet

Figurer och bilder finns på kartongens utfällbara sidor!



Kontrollera vid upppackningen att inga tillbehör saknas eller är skadade. Kontakta återförsäljaren om skador uppkommit vid transporten.

Bild 1

- 1 Behållare
- 2 Anslutning, sprutslang
- 3 Spärrknapp filterventil
- 4 Sugslangsanslutning, tvättsug
- 5 Filterrengöring
- 6 Indikering filterbyte
- 7 Apparathuvud
- 8 Bärhandtag
- 9 Reglage för sugning
- 10 Reglage för sprayning
- 11 Kabel- och slangkrok
- 12 Fäste för spraysugrör
- 13 Spärranordning behållare
- 14 Plattveckfilter *
- 15 Smutsvattenbehållare, uttagbar*
- 16 Färskvattenbehållare, uttagbar*
- 17 Spray-sugslang
- 18 Handtag
- 19 Luft-skjutreglage
- 20 Spruthandtag
- 21 Spärrknapp för spruthandtag
- 22 Låsningshandtag
- 23 Sprut-Sugrör 2 x 0,5 m
- 24 Tvätt-golvmunstycke för rengöring av heltäckningsmattor, med tillbehör för hårda ytor.
- 25 Vaxmunstycke för polsterrengöring
- 26 Mattrengöringsmedel RM 519 (100 ml)

Extra sugtillbehör

- 27 Adapter för våt-/torrsugning
 - 28 Omkopplingsbart golvmunstycke för mattor och hårda ytor
 - 29 Fogmunstycke
 - 30 Polstermunstycke
 - 31 Filterbehållare
- **sitter redan i apparaten

Handhavande

Före idrifttagandet

Bild 2

→ Vrid båda spärranordningarna i pilriktningen. ta av apparathuvudet och plocka ut tillbehör ur behållaren.

Bild 3

→ Montera hjul och styrrullar.

Bild 4

→ Montera hållare för tillbehör.

Idrifttagande

→ Våtrengöra

(se kapitel "Våtrengöra/fylla färskvattenbehållare")

→ Torrsugning

(se kapitel "Torrsugning")

→ Våtsugning

(se kapitel "Våtsugning")

Bild 5

→ Sätt på apparathuvudet och spärra.

Bild 6

→ Koppla fast sugslangen och sprutslangen till anslutningarna på maskinen.

Anvisning

: Tryck in sugslangen hårt i anslutningen så att den hakar fast.

Bild 7

→ Koppla samman sprut-sugledningarna och sätt fäst dem på handtaget. Låsningshandtaget befinner sig i mitten vid sammansättning, säkra det genom att vrida det moturs.

→ Trä på golvmunstycket på sprut-sugröret och säkra det med låsningshandtaget.

Maskinen är klar att använda för våtrengöring.

Våtrengöring heltäckningsmattor / hårda ytor / polster

Varning

Välj en mindre synlig yta och testa att det föremål som skall rengöras är färgäkta och tål vatten innan aggregatet används.

Rengör inga vattenkänsliga underlag som t.ex. parkettgolv (fukt kan tränga in och skada golvet).

Anvisningar:

Varmvatten (max 50 °C) ökar rengöringsverkan.

Starta bara rengöringsmedelpumpen vid användning. Undvik torrkörning och onödig tryckuppbyggnad (dynamiskt tryck) så långt möjligt.

Termoskyddsreglage stänger av rengöringsmedelpumpen när det finns risk för överhettning. Efter avkyllningen (ca 20 min) är pumpen klar att använda igen.

Fylla färskvattenbehållare

Bild 8

Färskvattenbehållaren kan tas ut för påfyllning.

Häll 100 - 200 ml (variera mängden beroende på hur smutsigt det är) RM 519 i färskvattentanken, fyll på med vattenledningsvatten, fyll inte i för mycket (tänk på MAX-markeringen).

Våtrengöring av heltäckningsmattor

→ Använda tvätt-golvmunstycke.

→ Arbeta utan hårdeytinsatsen.

Använd bara mattrengöringsmedlet RM 519 från KÄRCHER.

Våtrengöring av hårda ytor

Rengör inte laminat- resp. parkettgolv!

→ Använda tvätt-golvmunstycke.

→ Skjut på tillbehöret för hårda ytor på sidan av tvätt-golvmunstycket.

Våtrengöring av polster

→ Använda tvätt-handmunstycke.

Påbörja arbetet

Bild 9

→ Anslut nätkontakt till vägguttag.

→ Tryck på reglaget för sugning, sugturbinen arbetar.

Bild 10

→ Stäng luft-skjutreglaget på handgreppet helt.

Bild 11

→ Tryck på reglaget för sprayning, rengöringsmedelpumpen är redo.

Bild 12

→ Tryck på spruthandtaget på handtaget för att spraya på rengöringsmedel.

Bild 13

→ För att spruta kontinuerligt kan spruthandtaget fixeras, tryck på spruthandtaget och dra spärrknappen bakåt.

→ Kör i omlottspår över ytan som skall rengöras. Drag därvid munstycket bakåt (skjut inte).

Tömma smutsvattenbehållaren under arbetet

→ Apparaten stänger av sig automatiskt om smutsvattenbehållaren är full.

Anvisning: Stäng av apparaten när den slutar arbeta för annars startar sugturbinen igen när apparaten öppnas.

→ Lossa apparathuvudet och ta av det.

→ Ta ur smutsvattenbehållaren och töm den.

Avsluta våtrengöring

→ Spola igenom apparatens sprayledning:

Fyll rengöringsmedelsbehållaren med ca 1 liter rent vatten.

Håll munstycket över avloppet och koppla på spraypumpen tills det rena vattnet har förbrukats.

Rengöringstips/Arbetsätt

- Arbeta alltid i riktning bort från ljuset och mot skuggan (från fönstret och mot dörren).
- Arbeta alltid från den rengjorda ytan och mot den ej rengjorda delen.
- Heltäckningsmattor med jutebaksida kan krympa om för mycket vatten används vid arbetet och färgnyanserna kan försämrats.
- Borsta långhåriga mattor i mattstrånas riktning efter rengöringen, medan dessa är våta (t.ex. med matt- eller skurborste).

- En imprägnering med Care Tex RM 762 efter våtrengöringen förhindrar snabb nedsmutsning av textilytan igen.
- För att undvika kvalster rekommenderar vi mattrengöringsmedel anti-allergy RM 772, med långtidsverkan.
- Gå inte, och ställ inte möbler, på den rengjorda ytan innan den är torr; detta för att förhindra att tryckställen eller rostfläckar uppkommer.

Rengöringsmetoder

Vid lätt till normal nedsmutsning (underhållsrengöring):

- Starta sugning och sprayning.
- Spraya på rengöringsmedel i ett arbetssteg och sug upp samtidigt.
- Stäng därefter av knappen för sprayning och sug upp resten av rengöringsmedlet.
- Efterrengör mattor ytterligare en gång med klart, varmt vatten och impregnera om så önkas.

Vid kraftig nedsmutsning eller fläckar (grundrengöring):

- Starta sprayning.
- Spraya på rengöringslösningen och låt den verka 10 till 15 minuter (sugning är avstängd).
- Rengör ytan på samma sätt som vid lätt / normal nedsmutsning.
- Efterrengör mattor ytterligare en gång med klart, varmt vatten och impregnera om så önkas.

Torrsugning

-Varning

Behållare och tillbehör måste vara torra så att ingent kletar ihop.

- Ta bort smutsvatten- och färskvattenbehållare.

Bild **14**

- **Rekommendation:** Sätt i filterpåsen om maskinen ska användas för uppsugning av fint damm.

Bild **15**

- Använd adapter för våt/torrsug. Skjut på adapter på handtag eller sugrör, vrid på låsspaken för att säkra.

- Välj önskat tillbehör och sätt det på sprut-sugledningen eller direkt på adaptern.

- Starta sugen.

Anvisning: Starta inte sprayning.

Bild **16**

- När filterbytesindikeringen lyser rött: Vid sugning med filterpåse, byt filterpåse. Vid sugning utan filterpåse, tryck på filterrengöringen flera gånger.

Sugning på hårda ytor

Bild **17**

- Tryck med foten på golvmunstyckets omkopplare. Borstsegmenten på undersidan av golvmunstycket är utdragna

Sugning av mattor

Bild **17**

- Tryck med foten på golvmunstyckets omkopplare. Borstsegmenten på undersidan av golvmunstycket är indragna.
- Sugkraften ställs in med luft-skjutreglaget.

Hänvisning:

Stäng igen luft-skjutreglaget efter användning!

Våtsugning

△ **Observera:**

Använd inte filterbehållaren!

Stäng genast av apparaten om skum bildas eller om vätska läcker ut!

- Ta ut färsk- och smutsvattenbehållaren, sug våtsmuts direkt i behållaren.
- Använd tvättmunstycke för att suga upp fukt resp. väta.
- Apparaten stänger av sig automatiskt om smutsvattenbehållaren är full.

Anvisning: Stäng av apparaten med reglaget Suga när den slutar arbeta för annars startar sugturbinen igen när apparaten öppnas.

När fogmunstycket används:

- Skjut på, och säkra, adapter för våt/torrsugning. Sätt fogmunstycket direkt på adaptern.
- Starta sugen.

Avbryta drift

Bild 18

- Vid arbetsuppehåll kan sugröret enkelt klämmas fast på tillbehörsförvaringen, och också tas loss igen.

Avsluta driften

- Stäng av aggregatet.
- Töm full behållare.
- Tvätta ur behållaren grundligt med klart vatten.
- Ta isär handtag, spray-sugrör och tvättmunstycke genom att öppna spärrspaken (mittenläge),
- Spola ur de enskilda tillbehören med rinnande vatten och låt torka.
- Låt maskinen stå öppen för att torka.

Bild 19

- **Tillbehörsförvaring:** Sugslang, sugrör och tillbehör kan fixeras på apparaten vilket är platsbesparande och praktiskt.
- **Förvara apparaten** Förvara apparaten torrt.

Skötsel och underhåll

⚠ Fara

Stäng av aggregatet och dra ut nätkontakten innan vård och skötselarbeten ska utföras.

Reparationsarbeten och arbeten på elektriska komponenter får endast utföras av auktoriserad kundservice.

⚠ Varning

Använd inte skurmedel, glas- eller allrengöringsmedel! Doppa aldrig ner apparaten i vatten.

Rengör sprutmunstycket

Ojämn sprutstråle.

Bild 20

- Lossa och drag ut munstyckesfästet, rengör sprutmunstycket eller byt ut.

Rengör silen i färskvattentanken

1 gång per år eller vid behov.

Bild 21

- Rengör silen.

Rengöra plattvecksfilter

Vid kraftigare nedsmutsning:

Bild 22

- Lossa locket och fäll upp det, ta ut plattvecksfiltret och skaka ur det.

Åtgärder vid störningar

Det kommer inget vatten i munstycket

- Fylla färskvattenbehållare.
- Silen till färskvattenbehållaren är tilltäppt.
- Termobrytare har stängt av rengöringsmedelpumpen på grund av risk för överhettning. Stäng av apparaten och låt den kylas av (ca 20-30 min).
- Rengöringsmedelpump defekt, kontakta kundservice.

Ojämn sprutstråle

- Rengöra tvättmunstyckets spraymunstycke.

Otillräcklig sugeffekt

- Stäng luft-skjutreglaget på handgrippet.
- Tillbehör eller sugrör är igensatta. Ta bort smutsen.
- Filterbehållaren är full, montera ny filterbehållare
- *Beställnings-nr se reservdelista i slutet av denna anvisning*
- .
- Plattvecksfilter är smutsigt, tryck på filterrengöringen, ta ut och rengör vid kraftigare nedsmutsning (se kapitel "Rengöra plattvecksfilter").

Rengöringsmedelpump låter mycket

- Fylla på färskvattenbehållare.

Kraftig skumbildning i behållaren

- Använd rätt rengöringsmedel från KÄRCHER.

Apparaten arbetar inte

→ Stick i nätkontakten.

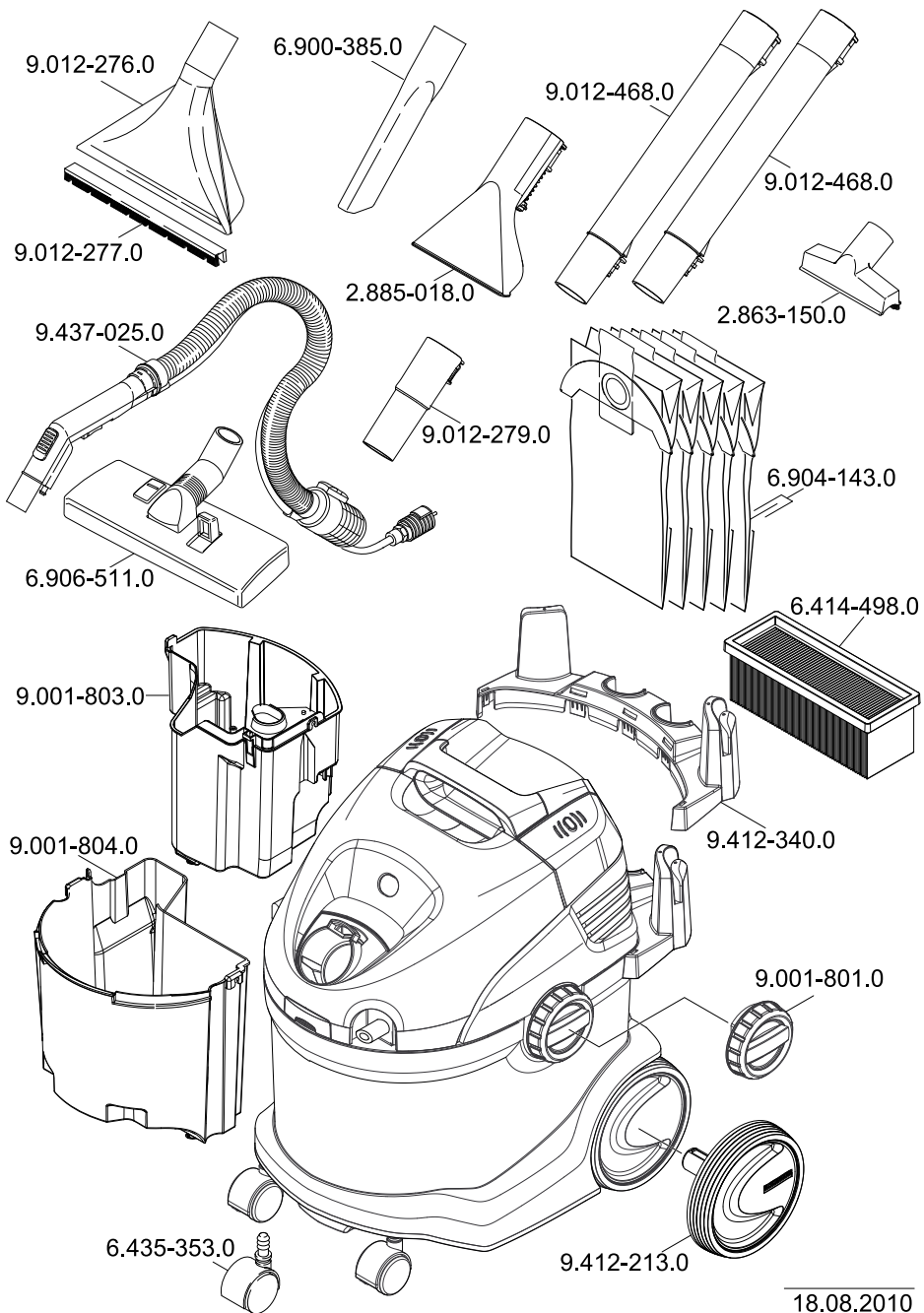
Tekniska data

Spänning 1~50/60 Hz	220 - 240	V
Effekt P _{nom}	1200	W
Effekt P _{max}	1400	W
Nätsäkring (trög)	10	A
Ljudtrycksnivå (EN 60704-2-1)	77	dB(A)
Vikt (utan tillbehör)	7,1	kg

Med reservation för tekniska ändringar!

Specialtillbehör

	Beställ- ningsnr.
Filtersats (5 st)	6.904-143.0
Plattfilter	6.414-498.0
Vaxmunstycke för polsterren- göring	2.885-018.0
Mattrengöringsmedel RM 519 (1 l flaska)	
Internationell	6.295-771.0
Textilimpregnering Care Tex RM 762 (0,5 l flaska)	
Internationell	6.295-769.0





<http://www.kaercher.com/dealersearch>



Alfred Kärcher GmbH & Co. KG

Alfred-Kärcher-Str. 28 - 40

71364 Winnenden (Germany)

Tel.: +49 7195 14-0

Fax: +49 7195 14-2212